

Sjukpenningens kompensationsgrad har minskat över tid

Efter decennier av stigande reallöner har kompensationsgraden i sjukförsäkringen successivt minskat, särskilt för personer med högre inkomster. Men kompensationsgraden styrs också av politiska beslut och på senare tid har sjukpenningen höjts för många sjukskrivna.

Försäkringskassan har i tidigare analyser visat att den del av arbetsinkomsten som är försäkrad i den allmänna sjukpenningförsäkringen minskat i tre decennier i takt med stigande reallöner och låg inflationstakt. Eftersom inkomsttaket i sjukförsäkringen endast räknas upp med inflationen genom prisbasbeloppet, har allt färre fått hela sin arbetsinkomst försäkrad vid nedsatt arbetsförmåga på grund av sjukdom eller olycksfall. Dessutom har sjukförsäkringen självrisker och ersätter knappt 80 procent av den sjukpenninggrundande inkomsten upp till inkomsttaket. Det innebär att sjukpenningens verkliga eller reala kompensationsgrad är lägre än den nominella ersättningsnivån på 80 procent som är den angivna ersättningsnivån utan hänsyn till inkomsttak.

Hur ser kompensationsgraden ut för de som får sjukpenning?

Syftet med denna korta analys är att visa den reala kompensationsgradens utveckling sedan mitten av 1990-talet för olika grupper som fått sjukpenning, något som tidigare inte har studerats. Det ger en bild av i vilken mån den allmänna sjukpenningförsäkringen uppfyller sitt syfte att ge ekonomisk trygghet vid tillfälligt nedsatt arbetsförmåga på grund av sjukdom.

Den del av inkomstbortfallet som ersätts av sjukpenningen kallas i denna analys för kompensationsgrad. Med kompensationsgrad menas, om inget annat anges, den reala kompensationsgraden före skatt. Kompensationsgraden beror på den nominella ersättningsnivån och det inkomsttak som begränsar ersättningen samt den försäkrades inkomst från arbete.

Korta analyser 2023:3

Försäkringskassan
Analysavdelningen

Korta analyser är en rapportserie från Försäkringskassan som presenterar aktuell statistik och analys i ett kort format. I slutet av rapporten finns länkar om du vill läsa mer.

FK-nr: 116-37

Så beräknas kompensationsgraden

Kompensationsgraden, det vill säga andelen av inkomstbortfallet som ersätts av sjukpenning för en individ som haft sjukpenning under året beräknas här genom att dividera sjukpenningen per dag med lönen per dag där antalet ersatta sjukpenningdagar (netto) räknats av från antalet möjliga arbetsdagar. Denna kvot benämns kompensationsgrad och uttrycks i procent:

$$\text{Kompensationsgrad i \%} = 100 * \frac{(\text{sjukpenningbelopp/sjukpenningdagar})}{(\text{löneinkomst}/(365 - \text{sjukpenningdagar}))}$$

Kompensationsgraden redovisas som ett medelvärde för studiepopulationen som haft sjukpenning och för olika delgrupper av denna.

Kompensationsgraden är beräknad före skatt (brutto). Att analysen inte tar hänsyn till skatt innebär att kompensationsgraden systematiskt överskattas efter jobbskatteavdragets införande år 2007. Sjukpenning ger inte som arbetsinkomst rätt till jobbskatteavdrag och därför är kompensationsgraden efter skatt (netto) lägre än vad som redovisas i denna analys. Analysen ger dock en god bild av utvecklingen över tid och skillnaderna mellan olika grupper.

Den som arbetar och är försäkrad i Sverige är vid förlorad arbetsförmåga på grund av sjukdom berättigad till sjukpenning för att kompensera för inkomstbortfall. Sjukpenningen ersätter inkomstbortfallet upp till en viss nivå av den sjukpenninggrundande inkomsten (SGI). Denna nivå kallas ersättningsnivå och har nominellt legat på mellan 75 och 80 procent de senaste tre decennierna. Ersättningsnivån gäller upp till ett inkomsttak som begränsar ersättningen vid högre inkomster. Inkomsttaket har varit 7,5, 8 eller 10 prisbasbelopp de senaste tre decennierna.



Ersättningsnivå och inkomsttak för sjukpenning* 1995–2023

Period/år	Nominell ersättningsnivå procent	Inkomsttak i prisbasbelopp	Inkomsttak kr i löpande priser
1993–1995	80	7,5	267 750 (år 1995)
1996–1997	75	7,5	271 500 (år 1996)
1998–2002	80	7,5	273 000 (år 1998)
2003–2004	77,6	7,5	289 500 (år 2003)
2005	80	7,5	295 500
2006	80	10	397 000
2007	79,12	7,5	302 250
2008–2017	77,6	7,5	307 500 (år 2008)
2018–2021	77,6	8	364 000 (år 2018)
2022	77,6	10	483 000
2023	77,6	10	525 000

* Sjukpenning efter sjuklöneperioden som betalas av arbetsgivaren, samt under det första sjukskrivningsåret.

Kompensationsgraden har minskat över tid i takt med stigande reallöner

År 1995 var kompensationsgraden i genomsnitt 74 procent för de som hade sjukpenning under året. Att den inte var 80 procent beror på att drygt 10 procent av de förvärvsarbetade hade arbetsinkomster över inkomsttaket och därmed lägre kompensationsgrad vid sjukskrivning. Drygt två decennier senare hade närmare hälften inkomster över taket vilket förklarar den trendmässiga nedgången i kompensationsgraden till 66 procent år 2017. Uppräkningen av sjukpenningens inkomsttak, och därmed också kompensationsgraden, har således inte hängt med i den starka reallöneutveckling som skett i ekonomin under lång tid.

Kompensationsgraden påverkas också av politiska beslut

Fram till år 1997 minskade kompensationsgraden efter att ersättningsnivån sänkts från 80 till 75 procent, men ökade igen år 1998 då nivån åter höjdes till 80 procent. Kompensationsgraden sjönk sedan till 70 procent år 2003–2004 i och med sänkt ersättningsnivå till 77,6 procent. Åren 2005–2006 steg kompensationsgraden åter till närmare 73 procent.

” Uppräkningen av sjukpenningens inkomsttak, och därmed också kompensationsgraden, har således inte hängt med i den starka reallöneutveckling som skett i ekonomin under lång tid.

Först höjdes ersättningsnivån till 80 procent år 2005 och därefter inkomsttaket till 10 prisbasbelopp år 2006. Åren 2007–2008 sjönk kompensationsgraden efter att taket åter sänkts till 7,5 prisbasbelopp och ersättningsnivån sänkts i två omgångar. Svag löneutveckling 2009 höjde tillfälligt kompensationsgraden, men fram till och med år 2017 fortsatte sedan den trendmässiga nedgången i och med fortsatt starkt positiv reallöneutveckling. År 2018 höjdes taket till 8 prisbasbelopp vilket höjde kompensationsgraden följande år tillsammans med svagare löneutveckling i ekonomin. Under år 2021 ökade lönerna igen efter att restriktionerna under Covid-19-pandemin hävts, vilket delvis förklarar att kompensationsgraden då återigen minskade.

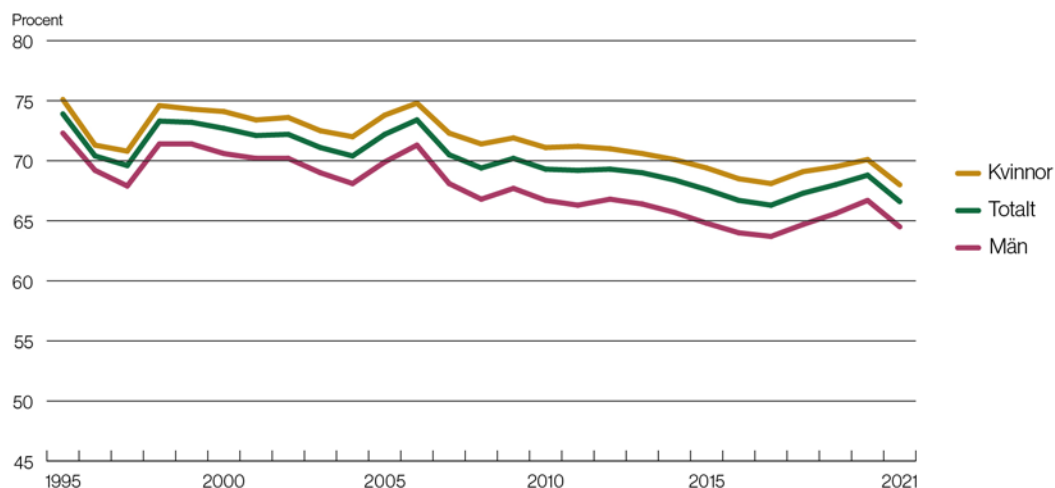


Kompensationsgraden är högre för kvinnor än män

Den genomsnittliga arbetsinkomsten är högre för män än för kvinnor. Män har därför en större del av sin arbetsinkomst över inkomsttaket i sjukförsäkringen. Det innebär också att människens kompensationsgrad ligger lägre än kvinnornas och år 1995 var kvinnornas kompensationsgrad 75,1 procent medan människens var 2,8 procentenheter lägre. Nivåskillnaden i mäns och kvinnors kompensationsgrad har under den studerade perioden legat på i genomsnitt 3,8 procentenheter. I takt med lägre kompensationsgrad ökade skillnaderna mellan kvinnor och män och var ungefär 4,5 procentenheter mellan åren 2008 och 2018. År 2021 var människens kompensationsgrad inom sjukpenningen i genomsnitt 64,5 procent medan den för kvinnor var 68 procent.

” År 2021 var människens kompensationsgrad inom sjukpenningen i genomsnitt 64,5 procent medan den för kvinnor var 68 procent.

Sjukpenningens kompensationsgrad år 1995–2021



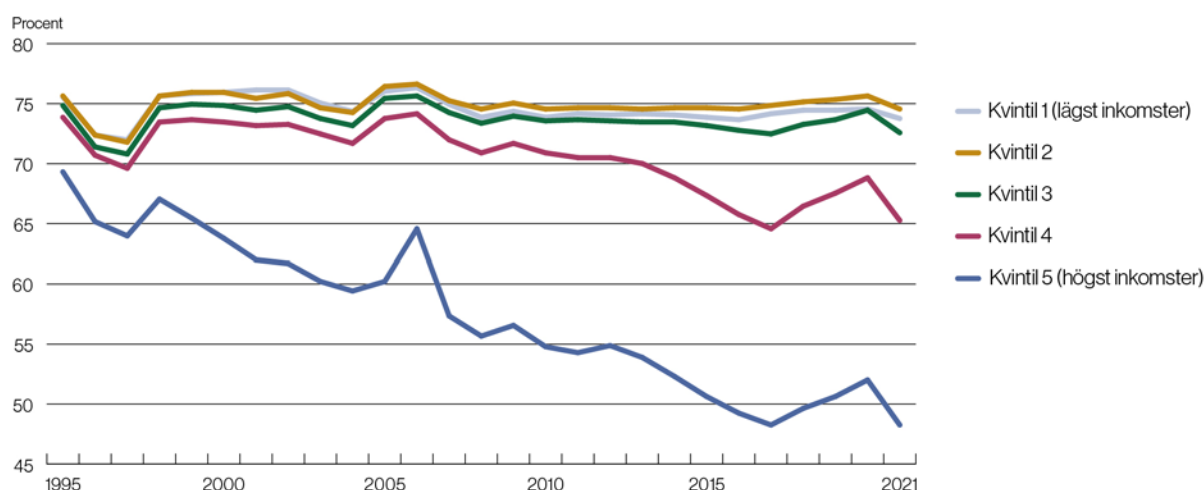
Klart lägre kompensationsgrad för de med högst arbetsinkomster

De med arbetsinkomster på eller under medianinkomsten, kvintil 1–3, har med undantag för en period i slutet av 1990-talet haft en kompensationsgrad omkring 75 procent. För kvintil 4, den näst högsta inkomstgruppen, var kompensationsgraden nere i 65 procent som lägst men närmade sig 70 procent under åren 2018–2020. Störst är förändringen över tid för de 20 procent med högst inkomster som, efter att ha legat strax under 70 procent år 1995, 25 år senare ligger på en kompensationsgrad på runt 50 procent. En höjning av inkomsttaket får stor betydelse för dem med högre arbetsinkomster. Detta visade sig år 2006 då kompensationsgraden för de 20 procent med de högsta inkomsterna steg från 60 till 65 procent med ett inkomsttak höjt till 10 prisbasbelopp. Lägre kompensationsgrad innebär att behovet av kompletterande försäkringsskydd, såsom kollektivavtalade eller privata sjukförsäkringslösningar, ökar. Detta blir särskilt tydligt i grupper med högre arbetsinkomster.

Inkomstgrupper

Den arbetande befolkningen har delats in i grupper efter inkomst för att visa hur kompensationsgraden ser ut när de fått sjukpenning. Här har de som fått sjukpenning delats in i fem lika stora grupper, så kallade kvintiler, baserat på storleken av arbetsinkomsterna. Den första kvintilen är de 20 procent med lägst inkomst och den femte kvintilen de 20 procent med högst inkomst. Den tredje kvintilen ligger vid medianinkomsten som år 2021 var 311 300 kronor.

Sjukpenningens kompensationsgrad i 5 olika inkomstgrupper (kvintiler) år 1995–2021



Lägre kompensationsgrad inom mansdominerade yrken, chefsyrken samt yrken som kräver en längre utbildning

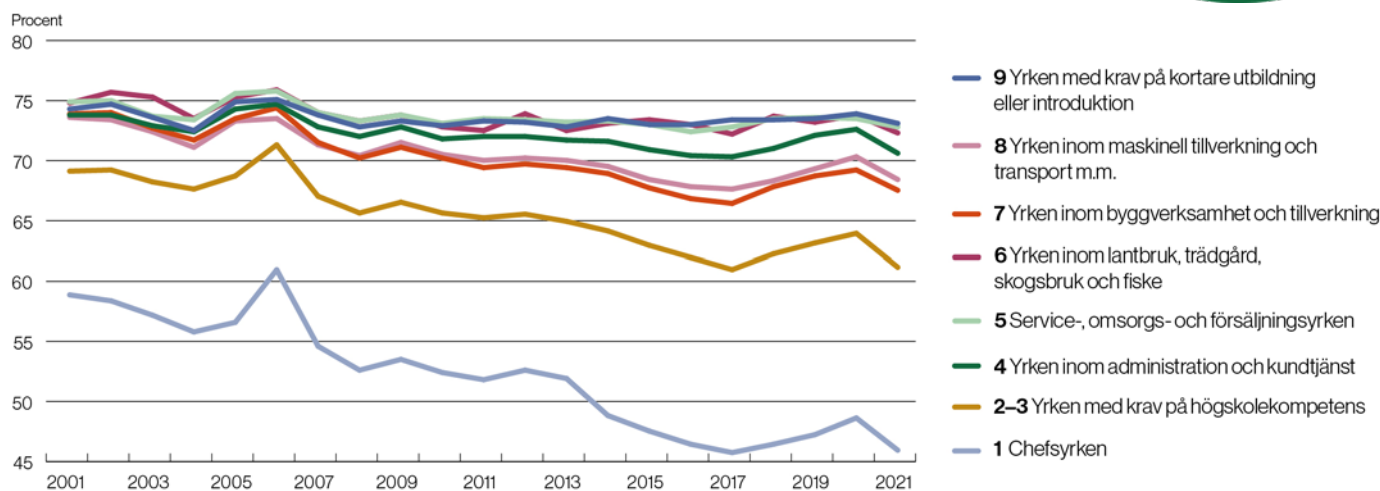
Kompensationsgraden är generellt hög inom kvinnodominerade yrken. För de med service, omsorgs- och försäljningsyrken, yrken inom naturbruk samt yrken med krav på kortare utbildning eller introduktion har kompensationsgraden varit omkring 74 procent sedan 2008. Även de med yrken inom administration och kundtjänst har haft en förhållandevis hög kompensationsgrad på över 70 procent över tid.

Inom mansdominerade yrken är kompensationsgraden generellt på en lägre nivå. Detta gäller exempelvis yrken inom bygg och tillverkning samt maskinell tillverkning och transport där kompensationsgraden varit under 70 procent de senaste åren.

På grund av sjukförsäkringens inkomsttak för ersättningen är kompensationsgraden lägst för de som arbetar inom de generellt mest vävlönade yrkena. Därför är det för dessa grupper i befolkningen som kompensationsgraden har minskat mest sedan år 2001. Personer som arbetar i yrken som kräver högskoleutbildning hade år 2021 en kompensationsgrad på 61 procent, jämfört med 70 procent 20 år tidigare. Personer med chefsyrken har den lägsta kompensationsgraden av samtliga yrken. Sedan år 2014 har yrkesgruppens kompensationsgrad i genomsnitt legat under 50 procent av arbetsinkomsten.



Sjukpenningens kompensationsgrad inom olika yrkesområden (SSYK 2012) år 2001–2021



Varför är det viktigt att följa kompensationsgraden för olika grupper i samhället?

Det grundläggande syftet med sjukpenningförsäkringen, fastslaget av lagstiftaren, är att den som får nedsatt arbetsförmåga på grund av sjukdom eller olycksfall ska kunna upprätthålla sin levnadsstandard. Den allmänna sjukförsäkringen vilar därmed på den så kallade inkomstbortfallsprincipen. Även om risken för sjukfrånvaro är högre för individer med genomsnittliga arbetsinkomster och lägre för individer med högre inkomster är det viktigt att alla är rimligt väl försäkrade i den allmänna sjukförsäkringen. Inkomstbortfallsprincipen syftar till att skapa ett stöd för den allmänna sjukförsäkringen i breda samhällsgrupper och därmed stärka viljan att bidra till finansieringen genom sociala avgifter.

Stödet för att finansiera sjukförsäkringen genom skatter och avgifter har också varit starkt och stabilt över tid. Hög kompensationsgrad i den allmänna sjukförsäkringen minskar behovet av kompletterande privata eller kollektivavtalade försäkringslösningar – lösningar som finansieras genom avgifter, vilka innebär att individen avstår en del av sin arbetsinkomst. För sjukpenningförsäkringens legitimitet är det viktigt med balans mellan de obligatoriska sociala avgifter som tas ut på individens och försäkringskollektivets samlade arbetsinkomster och kompensationsgraden, eftersom det har betydelse för tilltron till den allmänna försäkringens förmåga att ge individen inkomsttrygghet.

” Även om risken för sjukfrånvaro är högre för individer med genomsnittliga arbetsinkomster och lägre för individer med högre inkomster är det viktigt att alla är rimligt väl försäkrade i den allmänna sjukförsäkringen.

Kompensationsgradens utveckling från 2022 och framåt är osäker

År 2022 höjdes inkomsttaket till 10 prisbasbelopp vilket i sig höjer kompensationsgraden. Men LISA-databasen saknar ännu data för att beräkna kompensationsgraden efter denna förändring. Kompensationsgraden höjs också av den höga inflationen åren 2022 och 2023 som höjer inkomsttaket genom högre prisbasbelopp. I motsatt riktning verkar dock stigande arbetsinkomster generellt och bland sjukskrivna. Utvecklingen med en större osäkerhet i samhällsekonomi gör det i hög grad relevant att fortsätta följa kompensationsgraden inom sjukpenningen över tid och för olika grupper på arbetsmarknaden.

Viktigaste resultaten

- Kompensationsgraden har minskat trendmässigt över tid för både kvinnor och män i takt med stigande reallöner
- Kompensationsgraden påverkas också av politiska beslut om ersättningsnivåer samt det inkomsttak som begränsar ersättningen för personer med högre arbetsinkomster
- Kompensationsgraden är lägre och har minskat mer över tid för grupper med högre arbetsinkomster
- Generellt högre arbetsinkomster bland män och för yrkesgrupper med högre utbildning innebär lägre än 65 procents kompensationsgrad för dessa grupper

Författare

Caroline Cederström
Analytiker, Försäkringskassan

Presstjänst
010-116 98 88

Ulrik Lidwall
Analytiker, Försäkringskassan

Källor och mer att läsa

- [Försäkrad inkomst i socialförsäkringen](#) Korta analyser 2020:2
- [Förändringar inom socialförsäkrings- och bidragsområdena](#) Försäkringskassan (2022)
- [Socialförsäkringen i siffror 2022](#) Försäkringskassan (2022)
- [Socialförsäkringen vid hög inflation](#) Korta analyser 2023:1
- [LISA Longitudinell integrationsdatabas för Sjukförsäkrings- och Arbetsmarknadsstudier](#), SCB 2019

Om analysen

Analysen bygger på data från SCB:s Longitudinell integrationsdatabas för sjukförsäkrings- och arbetsmarknadsstudier (LISA). I studien används variablerna sjuklängd, löneinkomst, sjukpenningbelopp och bakgrundsvariablerna kön, inkomst och yrkesområde. Tidsperioden som undersöks är åren 1995 till och med 2021. Analysen bygger på 3 800 468 individer över 15 år som haft sjukpenning mellan 15 och 300 dagar under undersökningsperioden och inte haft sjukpenning året innan. Personer med osäker eller för låg arbetsinkomst har exkluderats från analysen, vilket är sammanlagt 1 705 314 individer eller 31 procent av populationen på 5 505 782 individer. Utöver grundkriteriet om sjukpenning, består undersökningspopulationen av individer som under sjukskrivningsåret haft en löneinkomst över 24 procent av prisbasbeloppet; varit sysselsatta och anställda då och året innan; samt haft en kompensationsgrad som inte överstigit 100 procent. Eftersom analysen gäller den allmänna sjukförsäkringen, ingår i analysen inte kompensation från kollektivavtalade avtalsförsäkringar eller privat tecknade sjukförsäkringar.